



Test de dépistage de la filariose sur bandelette

d'Alere™



Le test de dépistage de la filariose sur bandelette d'Alere™ est un outil de diagnostic rapide pour la détection qualitative d'un antigène de *Wuchereria bancrofti* dans des échantillons de sang humain prélevés par piqûre au bout du doigt. Bien que l'utilisation du test soit relativement simple, une formation adéquate est nécessaire pour réduire la variabilité entre observateurs et les erreurs de lecture.

Règles de base

- Les kits doivent être conservés entre 2-37°C. **Ne pas** congeler des bandelettes de test. Le kit de test de dépistage de la filariose sur bandelette d'Alere™ est stable jusqu'à expiration de la date indiquée à l'extérieur de l'emballage s'il est conservé dans les conditions spécifiées. **Ne pas** utiliser les kits après la date de péremption.
- Avant le début des enquêtes sur le terrain, deux bandelettes de chaque lot doivent être testées en utilisant un témoin positif qui peut être obtenu auprès du *Filariasis Reseach Reagent Repository Center* (www.filariasiscenter.org). **Ne pas** utiliser des bandelettes qui donnent des résultats négatifs avec le témoin.
- Il n'est pas nécessaire d'utiliser une boîte réfrigérée pour le transport des bandelettes sur le terrain. Cependant, il faut veiller à ne pas exposer les bandelettes à des températures extrêmes pendant des périodes prolongées.
- Les bandelettes doivent être lues sous une lumière intense, non filtrée. Des lignes ténues peuvent être difficiles à distinguer si l'éclairage n'est pas approprié. Cette remarque est particulièrement importante lorsque la lecture des bandelettes a lieu la nuit.

Procédure de test

1



Laisser tous les constituants du kit s'équilibrer à la température ambiante (15-37°C) avant d'effectuer le test.

Retirer les constituants du sachet immédiatement avant l'utilisation. Les produits fournis comprennent une bandelette de test, un plateau de travail en plastique et une micropipette.



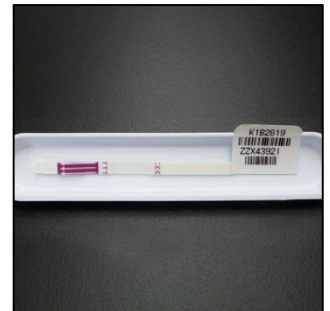
2



Les bandelettes doivent être manipulées avec précaution et maintenues uniquement par l'extrémité sans flèches. **Ne pas** appliquer de pression sur la partie destinée au dépôt de l'échantillon en bas de la bandelette.



Les bandelettes doivent être étiquetées avec les identifiants appropriés des patients. Les bandelettes peuvent être étiquetées directement (A) (de préférence). On peut également étiqueter le plateau (B).



La bandelette doit être placée dans le plateau avant le dépôt de l'échantillon.

NOTE: Il est conseillé de fixer la bandelette sur le plateau avec l'autocollant sur lequel est imprimé l'identifiant du patient ou avec un ruban adhésif

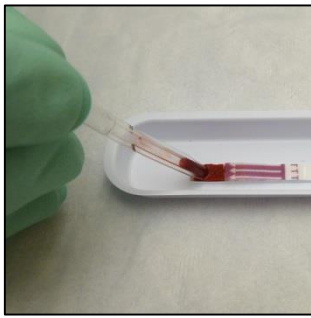
3



Prélever 75µL de sang par piqûre au doigt en maintenant la micropipette légèrement au-dessus du plan horizontal. **Ne pas** presser le bulbe à l'extrémité de la micropipette lors de la collecte de l'échantillon. On peut également prélever exactement 75µL de sang traité avec un anticoagulant (**héparine seulement**) à partir d'un tube de micro-centrifugation à l'aide d'une micropipette calibrée. **Ne pas** placer le sang directement du doigt sur la bandelette.



4



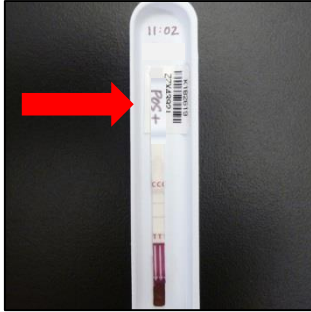
Ajouter lentement l'échantillon de sang sur la moitié inférieure de la bandelette destinée à recevoir l'échantillon, en pressant légèrement le bulbe.



Régler le minuteur sur 10 minutes.

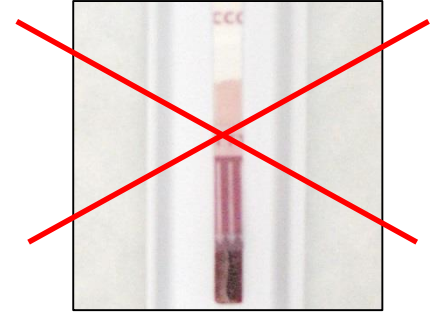
NOTE: Il est utile d'indiquer l'heure de la lecture sur le plateau de travail.

5



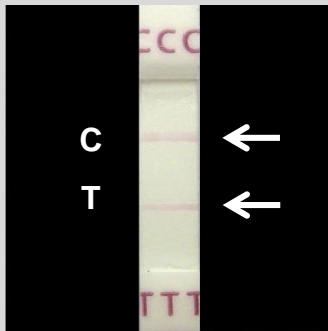
Lire les résultats du test 10 minutes après l'ajout d'échantillon.

NOTE: Enregistrer le résultat correspondant sur la bandelette (de préférence) ou sur le plateau

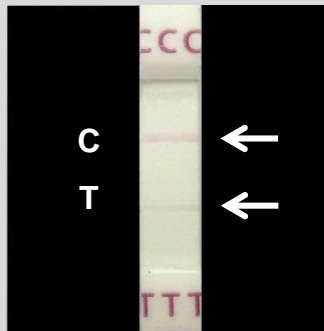


Ne pas lire les tests si l'échantillon n'a pas migré sur toute la distance prévue sur la bandelette.

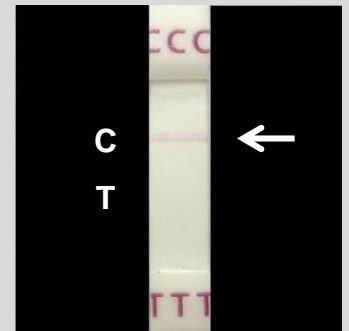
Interprétation du test



POSITIF*



POSITIF (faiblement)*

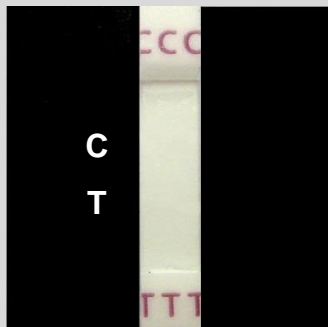


NÉGATIF*

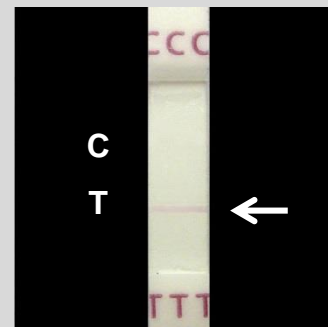
Toute ligne rose visible dans la zone de test doit être interprétée comme un résultat POSITIF

Ligne témoin uniquement

C = témoin
T = test



NON VALIDE
Aucun ligne n'apparaît



NON VALIDE
Ligne de test uniquement

*L'indication de l'intensité des lignes sur les bandelettes de test est utile mais facultative. 0= Négatif; 1= ligne de test plus faible que la ligne témoin; 2= ligne de test égale à la ligne témoin; 3= ligne de test plus forte que la ligne témoin.